



Ministero dell'Istruzione



Ministero dell'Istruzione
ISTITUTO DI ISTRUZIONE SUPERIORE "L. EINAUDI"
Via F.lli Sirani n°.1 - 25032 Chiari (BS)
Tel. 030/711244 - 030/7000242 - **Fax.** 030/7001934
Codice Fiscale: 82001490174 Codice Meccanografico: **BSIS03800X**
mail: bsis03800x@istruzione.it **PEC:** bsis03800x@pec.istruzione.it

INTEGRAZIONE ALLA VALUTAZIONE DEL RISCHIO BIOLOGICO Del 15/5/2020 **(agente virale COVID-19)**

**(Integrazione ai sensi del DOCUMENTO DEL CTS DEL 22/6/20 , del PIANO
SCUOLA DEL 26/6/20 e del PROTOCOLLO D'INTESA 2012/22 PER
GARANTIRE L'AVVIO DELL'ANNO SCOLASTICO NEL RISPETTO
DELLE REGOLE DI SICUREZZA PER IL CONTENIMENTO DELLA
DIFFUSIONE DI COVID 19)**

Brescia, li 05/11/21

Il RSPP
Prof. Antonio Mastropiero

Antonio Mastropiero

Sommario

1. IDENTIFICAZIONE DEI PERICOLI	3
2. MODALITA' DI TRASMISSIONE DELL'AGENTE BIOLOGICO COVID-19	3
3. SCHEDA DI VALUTAZIONE	3
4. ESITO DELLA VALUTAZIONE	4
5. DPI DA FORNIRE AL PERSONALE ED AGLI STUDENTI	4
6. INGRESSO ED USCITA DALL' ISTITUTO	4
7. AULE E AFFOLLAMENTO	5
8. PALESTRE	5
9. LABORATORI	5
10. DISPOSIZIONI RELATIVE A PULIZIA E IGIENIZZAZIONE DI LUOGHI E ATTREZZATURE	6
11. BAR	7
12. DISTRIBUTORI DI BEVANDE E DI SNACK	7
13. DISPOSIZIONI RELATIVE A IGIENE PERSONALE E DISPOSITIVI DI PROTEZIONE INDIVIDUALE	8
14. DOCENTI DI SOSTEGNO	8
15. PERCORSI PER LE COMPETENZE TRASVERSALI E PER L'ORIENTAMENTO (PCTO)	8
16. REGOLE PER GLI ALUNNI PER IL RIENTRO A SCUOLA IN SICUREZZA	8
17. GESTIONE CASI POSITIVI AL COVID-19	9
18. FIGURE RESPONSABILI	13
19. ULTERIORI INDICAZIONI PREVISTE NEL DOCUMENTO SCUOLA E NEL PROTOCOLLO D'INTESA	13
20. MISURE DI INTERVENTO IPOTIZZABILI IN RELAZIONE AGLI SCENARI DI CIRCOLAZIONE	13
21. FORMAZIONE ED INFORMAZIONE	18
22. LAVORATORI FRAGILI	18

Tenendo presente la valutazione dei rischi biologici per l'agente virale COVID-19 e le indicazioni presenti nel documento del CTS del 22/6/20 e nel piano scuola del 26/6/20, si procede alla stesura delle indicazioni per la ripresa dell'anno scolastico 2020/21.

Si riassumono i punti salienti della DVR su COVID-19:

1. IDENTIFICAZIONE DEI PERICOLI

L'International Committee on Taxonomy of Viruses (ICTV) ha intanto denominato il nuovo coronavirus "Sindrome respiratoria acuta grave coronavirus 2" (SARS-CoV-2).

FONTI DI RISCHIO	MANSIONI					
	DIRIGENTE	DOCENTI	ATA TECNICI	ATA AMMINISTR	COLL. SCOL.	STUDENTI
AFFOLLAMENTO	X	X	X	X	X	X
PROSSIMITA'	X	X	X	X	X	X
RIFIUTI DIFFERENZIATI E INDIFFERENZIATI					X	
SUPERFICI DI LAVORO/OGGETTI CONTAMINATI	X	X	X	X	X	X
ARIA INDOOR, BIOAEREROSOL	X	X	X	X	X	X

2. MODALITA' DI TRASMISSIONE DELL'AGENTE BIOLOGICO COVID-19

- **Per via aerea**, attraverso la disseminazione di nuclei di goccioline (cosiddetti "droplet nuclei"), residui di piccole particelle di goccioline evaporate che contengono microrganismi e rimangono sospese nell'aria per lungo tempo (con diametro uguale od inferiore ai 5 micron);
- **Attraverso goccioline di grandi dimensioni (cosidette "droplet")** emesse dalla persona contaminata mentre parla o tossisce;
- **Per mezzo di veicoli comuni**, con trasmissione attraverso superfici, oggetti o materiali contaminati, ad esempio carta, documenti, raccoglitori, attrezzi d'ufficio, corrimani, maniglie di porte e finestre, apparecchiature, strumenti, maniglie, tastiere, schermi touch, distributore di bevande, servizi igienici (tazza WC, rubinetti, manopole di scarico), ecc. (tutte le superfici frequentemente raggiungibili con le mani).

3. SCHEDA DI VALUTAZIONE

Le eventuali disposizioni relative alla sorveglianza sanitaria, all'informazione e formazione, all'utilizzo di dispositivi di protezione individuale e alle misure tecniche e organizzative sono riportate nel documento della sicurezza di cui il presente è un allegato.

Mansione	PERICOLI
DIRIGENTE	ARIA INDOOR, BIOAEREOSOL, AFFOLLAMENTO, SUPERFICI,
DOCENTI	ARIA INDOOR, BIOAEREOSOL, AFFOLLAMENTO, PROSSIMITA', SUPERFICI,
ASSISTENTI TECNICI	ARIA INDOOR, BIOAEREOSOL, AFFOLLAMENTO, PROSSIMITA', SUPERFICI,
ASSISTENTI AMMINISTRATIVI	ARIA INDOOR, BIOAEREOSOL, AFFOLLAMENTO, SUPERFICI,
COLLABORATORI SCOLASTICI	ARIA INDOOR, BIOAEREOSOL, AFFOLLAMENTO, PROSSIMITA', SUPERFICI,
STUDENTI	ARIA INDOOR, BIOAEREOSOL, AFFOLLAMENTO, PROSSIMITA', SUPERFICI,

4. ESITO DELLA VALUTAZIONE

Di seguito è riportato l'elenco delle mansioni addette ad attività lavorative che espongono ad agenti biologici e il relativo esito della valutazione del rischio.

Tabella di correlazione Mansione - Esito della valutazione

Mansione	Esito della valutazione
1) Tutte le mansioni della scuola	Rischio MEDIO per la salute.

5. DPI DA FORNIRE AL PERSONALE ED AGLI STUDENTI

A tal fine occorre fornire i seguenti DPI al personale:

Mansione	DPI da fornire e altre misure
DIRIGENTE	Mascherina Facciale con filtri FFP2 o mascherina chirurgica per tutta la permanenza in Istituto. Aerazione continua e/o frequente dei locali (min 6 volumi ora).
DOCENTI	Mascherina Facciale con filtri FFP2 o mascherina chirurgica per tutta la permanenza in Istituto. Aerazione continua e/o frequente dei locali (min10 volumi ora nelle aule e nei laboratori)
ASSISTENTI TECNICI	Mascherina Facciale con filtri FFP2 o mascherina chirurgica per tutta la permanenza in Istituto. Aerazione frequente dei locali (min 10 volumi ora)
ASSISTENTI AMMINISTRATIVI	Mascherina Facciale con filtri FFP2 o mascherina chirurgica per tutta la permanenza in Istituto. Aerazione continua e/o frequente dei locali (min 6 volumi ora)
COLLABORATORI SCOLASTICI	Mascherina Facciale con filtri FFP2 per tutta la permanenza in Istituto e guanti usa e getta in nitrile, camici. Aerazione frequente dei locali (min 6 volumi ora).
STUDENTI	Mascherina chirurgica per tutta la permanenza in Istituto. Aerazione continua e/o frequente dei locali (min 10 volumi ora)

Si consiglia di usare le mascherine nelle aule e in tutti gli ambienti chiusi, anche a distanza maggiore o uguale ad 1 metro tra le persone, a causa della formazione del bioaerosol.

6. INGRESSO ED USCITA DALL' ISTITUTO

Il Dirigente con opportuna segnaletica e con una campagna di sensibilizzazione ed informazione comunica alla comunità scolastica le regole da rispettare per evitare assembramenti.

- Nel caso di file per l'entrata e l'uscita dall'edificio scolastico, occorre provvedere alla loro ordinata regolamentazione al fine di garantire l'osservanza delle norme sul distanziamento sociale mediante linee sul pavimento distanziate di almeno un metro mediante predisposizione di adeguata segnaletica orizzontale sul distanziamento necessario e sui percorsi da effettuare.
- Sono previste vie di accesso diversificate, come riportato nelle planimetrie redatte a cura della Dirigente.
- Occorre prevedere ingressi scaglionati per ogni piano, cioè far entrare metà delle classi per volta, facendo rispettare, se possibile, il distanziamento di 1 metro.
- Anche l'uscita degli studenti deve avvenire ad orari scaglionati, intervallati di 15÷20 min.
- Per l'uscita si dovranno rifare i percorsi di ingresso.
- L'accesso a scuola, con l'accompagnamento da parte di un solo genitore o di persona maggiorenne delegata dai genitori o da chi esercita la responsabilità genitoriale, deve avvenire nel rispetto delle regole generali di prevenzione dal contagio, incluso l'uso della mascherina durante tutta la permanenza all'interno della struttura.

- Per quanto concerne i percorsi di emergenza si utilizzeranno quelli previsti nel piano di emergenza e di evacuazione.

7. AULE E AFFOLLAMENTO

Per quanto concerne il distanziamento in aula, si faccia riferimento al documento del CTS del 22/6/20 e al piano scuola del 26/6/20, che prevedono *il distanziamento fisico (inteso come 1 metro fra le rime buccali degli alunni)*.

Tali distanze sono intese come valori minimi da rispettare e una disposizione dei banchi relativa ai valori minimi e con dimensioni, è riportata in allegato.

Indicazioni per i banchi:

- segnare sul pavimento la posizione corretta dei banchi, in modo che possa essere facilmente ripristinata dopo ogni eventuale spostamento (ad esempio per le pulizie);
- esporre all'esterno dell'aula un cartello indicante la sua massima capienza;
- dismettere provvisoriamente eventuali banchi doppi, che, non potendo essere utilizzati in entrambe le postazioni, costituiscono un inutile ingombro di spazio e riducono sensibilmente la capienza dell'aula;

Ovviamente nelle classi, ove il numero di studenti è elevato, si dovrà procedere alla didattica integrata con una parte di studenti presenti in classe e una parte collegata a distanza, oppure sdoppiamento delle classi con lezioni su più turni. In quest'ultimo caso le aule utilizzate al mattino **devono essere pulite (pavimento, banchi e sedie, maniglie di porte e finestre, interruttori elettrici con la dovuta attenzione –usare alcool e staccare l'interruttore generale dell'aula-) prima e dopo del secondo turno.**

Ricambi d'aria- I ricambi d'aria devono essere superiori a 5 volumi/ora (valore minimo previsto nel DM del 1975). *Si consiglia di tenere le finestre aperte se possibile, se non possibile si devono fare 10 ricambi/ora al fine di diluire la potenziale concentrazione di virus contenuto nelle droplets e nel bioaerosol. Per accelerare i ricambi di aria si consiglia di aprire porta e finestre dell'aula. Nei corridoi si dovranno tenere aperte finestre e porte, possibilmente contrapposte, per evitare il ristagno dell'aria potenzialmente infetta.*

- Prevedere la disinfezione della cattedra e della sedia al cambio dell'ora a cura dei collaboratori scolastici.
- Effettuare la ricreazione in classe, secondo il regolamento emesso dalla Dirigente.

8. PALESTRE

- Le palestre sono per definizione spazi molto ampi, per cui il principio del *distanziamento fisico* è facilmente rispettabile. Per le attività di educazione fisica, dunque, sarà sufficiente garantire un distanziamento interpersonale tra gli allievi di almeno 2 m ed altrettanto tra gli allievi e il docente, privilegiando le attività fisiche sportive individuali che lo permettono. Si consiglia di prevedere sul pavimento della palestra delle indicazioni delle posizioni distanziate di almeno metri 2, a maglia 2 m x 2m.
- Nelle prime fasi di riapertura delle scuole sono sconsigliati i giochi di squadra e gli sport di gruppo, mentre sono da privilegiare le attività fisiche sportive individuali che permettano il distanziamento fisico.

9. LABORATORI

Tutte le attività didattiche di carattere laboratoriale saranno svolte avendo cura di predisporre l'ambiente (laboratori interni o all'aperto come, ad esempio, le aziende annesse agli istituti agrari) con le consuete accortezze in ordine alla sicurezza, ma con particolare attenzione a che lo

svolgimento di qualsivoglia attività non avvenga prima che il luogo dell'attività didattica al chiuso non sia stato opportunamente e approfonditamente igienizzato, nell'alternarsi tra un gruppo classe e l'altro.

- Per i laboratori di chimica e di enologia occorre pulire i materiali e le attrezzature di uso comune, nonché le superfici dei banchi di lavoro, le manopole del gas, i rubinetti dei becchi bunsen, tutte le parti che vengono a contatto con le mani nel normale uso delle apparecchiature.
- Per i laboratori di topografia igienizzare le superfici degli strumenti e delle attrezzature di misure e di sostegno degli apparecchi di misura.
- Per il laboratorio legno igienizzare i comandi delle macchine e gli strumenti e attrezzi manuali, oltre all'uso previsto dei guanti da lavoro. Per quanto riguarda l'uso delle apparecchiature per l'attività agraria in esterno si consiglia anche la disinfezione delle parti toccate di frequente (comandi, messe in moto, impugnature, ecc.), oltre all'uso previsto dei guanti da lavoro.
- Per quanto riguarda i laboratori di informatica pulire e sanificare tastiere, mouse, schermi, sedie e tavoli; per le sedie in tessuto si raccomanda di usare i prodotti igienizzanti adatti, quali soluzioni disinfettanti spray o altri prodotti reperibili in commercio.
- Mantenere sempre il distanziamento fisico ≥ 1 metro e usare le mascherine secondo le raccomandazioni del CTS.
- Predisporre all'ingresso dei laboratori un erogatore di gel disinfettante ed esigerne l'uso corretto da parte degli studenti, ricorrendo anche all'affissione delle indicazioni d'uso.
- Sensibilizzare gli studenti a provvedere autonomamente al riassetto della postazione di lavoro, al netto delle operazioni complesse di competenza del personale tecnico, nonché all'ingresso e all'uscita dai locali in modo ordinato e mantenendo il corretto distanziamento.

10. DISPOSIZIONI RELATIVE A PULIZIA E IGIENIZZAZIONE DI LUOGHI E ATTREZZATURE

Le istituzioni nazionali e internazionali concordano sul fatto che le prime misure di sicurezza da attuare siano quelle di **lavare le mani, frequentemente e accuratamente, con acqua e sapone per almeno 60 secondi** ogni qual volta si pensi di essere venuti a contatto con superfici/oggetti o parti del corpo contaminate e, qualora non sia possibile, di disinfettare le mani con un disinfettante per la cute. Inoltre, per quanto attiene le superfici potenzialmente infette con le quali si viene a contatto, le misure prevedono un'accurata pulizia con detergente e la disinfezione con presidi a base di cloro, alcoli, perossido di idrogeno, o miscele di ammoni quaternari.

PROTOCOLLO D'INTESA PER GARANTIRE L'AVVIO DELL'ANNO SCOLASTICO NEL RISPETTO DELLE REGOLE DI SICUREZZA PER IL CONTENIMENTO DELLA DIFFUSIONE DI COVID 19

E' necessario assicurare la pulizia giornaliera e la igienizzazione periodica di tutti gli ambienti **predisponendo un cronoprogramma ben definito, da documentare attraverso un registro regolarmente aggiornato.**

Nel piano di pulizia occorre includere almeno:

- gli ambienti di lavoro e le aule;
- le palestre;
- le aree comuni;
- le aree ristoro e mensa;
- i servizi igienici e gli spogliatoi;
- le attrezzature e postazioni di lavoro o laboratorio ad uso promiscuo;
- materiale didattico e ludico;
- le superfici comuni ad alta frequenza di contatto (es. pulsantiere, passamano, maniglie delle porte e delle finestre).

L'attività di igienizzazione dei luoghi e delle attrezzature dovrà essere effettuata secondo quanto previsto dal cronoprogramma o, in maniera puntuale ed a necessità, in caso di presenza di persona con sintomi o confermata positività al virus. In questo secondo caso, per la pulizia e la igienizzazione, occorre tener conto di quanto indicato nella Circolare 5443 del Ministero della Salute del 22/02/2020. Inoltre, è necessario disporre la pulizia approfondita di tutti gli istituti scolastici, avendo cura di sottoporre alla procedura straordinaria qualsiasi ambiente di lavoro, servizio e passaggio.

In tal senso, l'istituzione scolastica provvederà a:

- assicurare quotidianamente le operazioni di pulizia previste dal rapporto ISS COVID-19, n. 19/2020;
- utilizzare materiale detergente, con azione virucida, come previsto dall'allegato 1 del documento CTS del 28/05/20;

Tabella 1. Principi attivi per la disinfezione delle superfici suggeriti da Organismi nazionali e internazionali e derivanti dai PMC attualmente autorizzati

Superficie	Detergente
Superfici in pietra, metalliche o in vetro escluso il legno	Detergente neutro e disinfettante virucida - sodio ipoclorito 0,1 % o etanolo (alcol etilico) al 70% o altra concentrazione, purché sia specificato virucida
Superfici in legno	Detergente neutro e disinfettante virucida (contro i virus) a base di etanolo (70%) o ammoni quaternari (es. cloruro di benzalconio; DDAC)
Servizi	Pulizia con detergente e disinfezione con disinfettante a base di sodio ipoclorito almeno allo 0.1% sodio ipoclorito
Tessili (es. cotone, lino)	Lavaggio con acqua calda (70°C-90°C) e normale detersivo per bucato; <i>in alternativa</i> : lavaggio a bassa temperatura con candeggina o altri prodotti disinfettanti per il bucato

- garantire la adeguata aerazione di tutti i locali, mantenendo costantemente (o il più possibile) aperti gli infissi esterni dei servizi igienici. Si consiglia che questi ultimi vengano sottoposti a pulizia almeno due volte al giorno, eventualmente anche con immissione di liquidi a potere virucida (candeggina o altri prodotti per pulizia) negli scarichi fognari delle toilette;
- sottoporre a regolare detergenza le superfici e gli oggetti (attrezzi da palestra e laboratorio, utensili vari...) destinati all'uso degli alunni. In allegato si riportano le schede per la pulizia e la disinfezione dei vari locali della scuola.

11. BAR

Per quanto riguarda il bar occorre che il gestore applichi le misure previste nel Gruppo di lavoro ISS Sanità Pubblica Veterinaria e Sicurezza Alimentare COVID-19. *Indicazioni ad interim sul contenimento del contagio da SARS-CoV-2 e sull'igiene degli alimenti nell'ambito della ristorazione e somministrazione di alimenti. Versione del 27 maggio 2020.* Roma: Istituto Superiore di Sanità; 2020. (Rapporto ISS COVID-19, n. 32/2020), essendo un esercizio di cui alla tipologia B nei quali è esclusa la somministrazione di bevande alcoliche di qualsiasi gradazione

12. DISTRIBUTORI DI BEVANDE E DI SNACK

Per quanto riguarda le aree di distribuzione di bevande e snack, il Dirigente scolastico ne indica le modalità di utilizzo, eventualmente anche nel Regolamento di Istituto, al fine di evitare il rischio di assembramento e il mancato rispetto del distanziamento fisico e prevedendo nei pressi dei distributori un erogatore per la disinfezione delle mani da effettuare prima di usufruire dei distributori.

13. DISPOSIZIONI RELATIVE A IGIENE PERSONALE E DISPOSITIVI DI PROTEZIONE INDIVIDUALE

Per quanto riguarda i DPI da fornire e da far utilizzare al personale si veda il paragrafo 5. Lo smaltimento delle mascherine dovrà avvenire negli appositi contenitori previsti nei vari punti dell'istituto.

- L'igiene personale riveste la massima importanza, come raccomandato dal ministero della salute. Gli studenti dovranno usare i dispenser di sanificazione delle mani, collocati ad ogni piano ed in ogni aula.
- Presso ogni dispenser di soluzione idroalcolica dovrà essere collocata la segnaletica indicante le modalità di lavaggio mani con soluzione idroalcolica. Sarebbe opportuno provvedere a collocare un dispenser per classe.
- Nei bagni dovranno essere presente sempre i distributori di sapone liquido, salviette di carta e la segnaletica indicante le modalità di lavaggio mani con sapone.
- Il lavaggio delle mani deve essere effettuato ogni volta che ci reca in bagno e che sono stati toccati oggetti, attrezzature o altro potenzialmente infetti.
- **Non toccare occhi, naso, bocca e mascherina con le mani.**
- RACCOLTA MASCHERINE- Sono predisposti dei contenitori dedicati alla raccolta delle mascherine e dei guanti monouso che minimizzano le possibilità di contatto diretto del lavoratore con rifiuto e contenitore. La posizione di ogni contenitore, nonché il contenitore stesso, devono essere chiaramente identificate. Prima della chiusura del sacco, personale addetto provvederà al trattamento dell'interno del sacco mediante spruzzatura manuale (es. 3-4 erogazioni) di idonei prodotti sanificanti.

14. DOCENTI DI SOSTEGNO

Per il personale impegnato con alunni con disabilità, che richiedono prossimità ed assistenza, si prevede l'utilizzo di ulteriori dispositivi di protezione individuale (nello specifico, il lavoratore - insegnante e/o assistente ad personam- potrà usare, unitamente **alla mascherina i guanti**). Sanificare le mani con maggiore frequenza.

15. PERCORSI PER LE COMPETENZE TRASVERSALI E PER L'ORIENTAMENTO (PCTO)

Ferma restando la potestà organizzativa delle attività di PCTO in capo alle istituzioni scolastiche, secondo procedure e modalità che si ritengono oramai consolidate alla luce delle disposizioni sui green pass negli ambienti di lavoro (**obbligo green pass dal 15/10/2021**), si sottolinea la necessità che le istituzioni scolastiche procedano a verificare, attraverso l'interlocuzione con i soggetti partner in convenzione, che presso le strutture ospitanti gli spazi adibiti alle attività degli studenti in PCTO siano conformi alle prescrizioni generali e specifiche degli organismi di settore e consentano altresì il rispetto di tutte le disposizioni sanitarie previste.

16. REGOLE PER GLI ALUNNI PER IL RIENTRO A SCUOLA IN SICUREZZA

Considerato il protocollo di sicurezza e le indicazioni ministeriali, la misura della temperatura degli studenti la mattina è da effettuarsi a cura delle famiglie.

Torniamo a scuola più consapevoli e responsabili: insieme possiamo proteggerci tutti.

1. Se hai sintomi di infezioni respiratorie acute (febbre, tosse, raffreddore) parlane subito con i genitori e **NON** venire a scuola.
2. Quando sei a scuola indossa una mascherina, anche di stoffa, per la protezione del naso e della bocca.
3. Segui le indicazioni degli insegnanti e rispetta la segnaletica.
4. Mantieni sempre la distanza di 1 metro, evita gli assembramenti (soprattutto in entrata e uscita) e il contatto fisico con i compagni.

5. Lava frequentemente le mani o usa gli appositi dispenser per tenerle pulite; evita di toccarti il viso e la mascherina.

6. Evita possibilmente i contatti stretti (abbracci, strette di mano, ecc.)

17. GESTIONE CASI POSITIVI AL COVID-19

Estratto del Rapporto ISS COVID-19 □ n. 58/2020 - Indicazioni *ad interim* per la prevenzione e gestione degli ambienti *indoor* in relazione alla trasmissione dell'infezione da virus SARS-CoV-2

Risposta a eventuali casi e focolai da COVID-19

Gli scenari

Vengono qui presentati gli scenari più frequenti per eventuale comparsa di casi e focolai da COVID-19. Uno schema riassuntivo è in Allegato 1.

Nel caso in cui un alunno presenti un aumento della temperatura corporea al di sopra di 37,5°C o un sintomo compatibile con COVID-19, in ambito scolastico

- L'operatore scolastico che viene a conoscenza di un alunno sintomatico deve avvisare il referente scolastico per COVID-19.
- Il referente scolastico per COVID-19 o altro componente del personale scolastico deve telefonare immediatamente ai genitori/tutore legale.
- Ospitare l'alunno in una stanza dedicata o in un'area di isolamento.
- Procedere all'eventuale rilevazione della temperatura corporea, da parte del personale scolastico individuato, mediante l'uso di termometri che non prevedono il contatto.
- Il minore non deve essere lasciato da solo ma in compagnia di un adulto che preferibilmente non deve presentare fattori di rischio per una forma severa di COVID-19 come, ad esempio, malattie croniche preesistenti e che dovrà mantenere, ove possibile, il distanziamento fisico di almeno un metro e la mascherina chirurgica fino a quando l'alunno non sarà affidato a un genitore/tutore legale.
- Far indossare una mascherina chirurgica all'alunno.
- Dovrà essere dotato di mascherina chirurgica chiunque entri in contatto con il caso sospetto, compresi i genitori o i tutori legali che si recano in Istituto per condurlo presso la propria abitazione.
- Fare rispettare, in assenza di mascherina, l'etichetta respiratoria (tossire e starnutire direttamente su di un fazzoletto di carta o nella piega del gomito). Questi fazzoletti dovranno essere riposti dallo stesso alunno, se possibile, ponendoli dentro un sacchetto chiuso.
- Pulire e disinfettare le superfici della stanza o area di isolamento dopo che l'alunno sintomatico è tornato a casa.
- I genitori devono contattare il MMG per la valutazione clinica (triage telefonico) del caso.
- Il MMG, in caso di sospetto COVID-19, richiede tempestivamente il test diagnostico e lo comunica al DdP.
- Il Dipartimento di prevenzione provvede all'esecuzione del test diagnostico.
- Il Dipartimento di prevenzione si attiva per l'approfondimento dell'indagine epidemiologica e le procedure conseguenti.
- Se il test è positivo, si notifica il caso e si avvia la ricerca dei contatti e le azioni di sanificazione straordinaria della struttura scolastica nella sua parte interessata. Per il rientro in comunità bisognerà attendere la guarigione clinica (cioè la totale assenza di sintomi). La conferma di avvenuta guarigione prevede l'effettuazione di due tamponi a distanza di 24 ore l'uno dall'altro. Se entrambi i tamponi risulteranno negativi la persona potrà definirsi guarita, altrimenti proseguirà l'isolamento. Il referente scolastico COVID-19 deve fornire al Dipartimento di prevenzione l'elenco dei compagni di classe nonché degli insegnanti del caso

confermato che sono stati a contatto nelle 48 ore precedenti l'insorgenza dei sintomi. I contatti stretti individuati dal Dipartimento di Prevenzione con le consuete attività di contact tracing, saranno posti in quarantena per 7 o 14 giorni dalla data dell'ultimo contatto con il caso confermato. Il DdP deciderà la strategia più adatta circa eventuali screening al personale scolastico e agli alunni.

- Se il tampone naso-oro faringeo è negativo, in paziente sospetto per infezione da SARS-CoV-2, a giudizio del medico curante, si ripete il test a distanza di 2-3 gg. Il soggetto deve comunque restare a casa fino a guarigione clinica e a conferma negativa del secondo test.
- In caso di diagnosi di patologia diversa da COVID-19 (tampone negativo), il soggetto rimarrà a casa fino a guarigione clinica seguendo le indicazioni del MMG che redigerà una attestazione che lo studente può rientrare scuola poiché è stato seguito il percorso diagnostico-terapeutico e di prevenzione per COVID-19 di cui sopra e come disposto da documenti nazionali e regionali.

Nel caso in cui un alunno presenti un aumento della temperatura corporea al di sopra di 37,5°C o un sintomo compatibile con COVID-19, presso il proprio domicilio

- L'alunno deve restare a casa.
- I genitori devono informare il MMG.
- I genitori dello studente devono comunicare l'assenza scolastica per motivi di salute.
- Il MMG, in caso di sospetto COVID-19, richiede tempestivamente il test diagnostico e lo comunica al DdP.
- Il Dipartimento di prevenzione provvede all'esecuzione del test diagnostico.
- Il Dipartimento di Prevenzione si attiva per l'approfondimento dell'indagine epidemiologica e le procedure conseguenti.
- Il DdP provvede ad eseguire il test diagnostico e si procede come indicato al paragrafo precedente

Nel caso in cui un operatore scolastico presenti un aumento della temperatura corporea al di sopra di 37,5°C o un sintomo compatibile con COVID-19, in ambito scolastico

- Assicurarsi che l'operatore scolastico indossi, come già previsto, una mascherina chirurgica; invitare e ad allontanarsi dalla struttura, rientrando al proprio domicilio e contattando il proprio MMG per la valutazione clinica necessaria. Il Medico curante valuterà l'eventuale prescrizione del test diagnostico.
- Il MMG, in caso di sospetto COVID-19, richiede tempestivamente il test diagnostico e lo comunica al DdP.
- Il Dipartimento di prevenzione provvede all'esecuzione del test diagnostico.
- Il Dipartimento di Prevenzione si attiva per l'approfondimento dell'indagine epidemiologica e le procedure conseguenti.
- Il Dipartimento di prevenzione provvede all'esecuzione del test diagnostico e si procede come in precedenza.
- In caso di diagnosi di patologia diversa da COVID-19, il MMG redigerà una attestazione che l'operatore può rientrare scuola poiché è stato seguito il percorso diagnostico-terapeutico e di prevenzione per COVID-19 di cui al punto precedente e come disposto da documenti nazionali e regionali.
- Si sottolinea che gli operatori scolastici hanno una priorità nell'esecuzione dei test diagnostici.

Nel caso in cui un operatore scolastico presenti un aumento della temperatura corporea al di sopra di 37,5°C o un sintomo compatibile con COVID-19, al proprio domicilio

- L'operatore deve restare a casa.
- Informare il MMG.
- Comunicare l'assenza dal lavoro per motivi di salute, con certificato medico.

- Il MMG, in caso di sospetto COVID-19, richiede tempestivamente il test diagnostico e lo comunica al DdP.
- Il DdP provvede all'esecuzione del test diagnostico.
- Il DdP si attiva per l'approfondimento dell'indagine epidemiologica e le procedure conseguenti.
- Il DdP provvede ad eseguire il test diagnostico e si procede come indicato in precedenza.
- In caso di diagnosi di patologia diversa da COVID-19, il MMG redigerà una attestazione che l'operatore può rientrare scuola poiché è stato seguito il percorso diagnostico-terapeutico e di prevenzione per COVID-19 di cui al punto precedente e come disposto da documenti nazionali e regionali.
- Si sottolinea che gli operatori scolastici hanno una priorità nell'esecuzione dei test diagnostici.

Nel caso di un numero elevato di assenze in una classe

- Il referente scolastico per il COVID-19 deve comunicare al DdP se si verifica un numero elevato di assenze improvvise di studenti in una classe (es. 40%; il valore deve tenere conto anche della situazione delle altre classi) o di insegnanti.
- Il DdP effettuerà un'indagine epidemiologica per valutare le azioni di sanità pubblica da intraprendere, tenendo conto della presenza di casi confermati nella scuola o di focolai di COVID-19 nella comunità.

Catena di trasmissione non nota

Qualora un alunno risultasse contatto stretto asintomatico di un caso di cui non è nota la catena di trasmissione, il DdP valuterà l'opportunità di effettuare un tampone contestualmente alla prescrizione della quarantena. Il tampone avrà lo scopo di verificare il ruolo dei minori asintomatici nella trasmissione del virus nella comunità.

Alunno o operatore scolastico convivente di un caso

Si sottolinea che qualora un alunno o un operatore scolastico fosse convivente di un caso, esso, su valutazione del DdP, sarà considerato contatto stretto e posto in quarantena. Eventuali suoi contatti stretti (esempio compagni di classe dell'alunno in quarantena), non necessitano di quarantena, a meno di successive valutazioni del DdP in seguito a positività di eventuali test diagnostici sul contatto stretto convivente di un caso.

Un alunno o un operatore scolastico risultano SARS-CoV-2 positivi

- Effettuare una sanificazione straordinaria della scuola. La sanificazione va effettuata se sono trascorsi 7 giorni o meno da quando la persona positiva ha visitato o utilizzato la struttura.
- Chiudere le aree utilizzate dalla persona positiva fino al completamento della sanificazione.
- Aprire porte e finestre per favorire la circolazione dell'aria nell'ambiente.
- Sanificare (pulire e disinfettare) tutte le aree utilizzate dalla persona positiva, come uffici, aule, mense, bagni e aree comuni.
- Continuare con la pulizia e la disinfezione ordinaria.

Collaborare con il DdP

In presenza di casi confermati COVID-19, spetta al DdP della ASL competente territorialmente di occuparsi dell'indagine epidemiologica volta ad espletare le attività di contact tracing (ricerca e gestione dei contatti). Per gli alunni ed il personale scolastico individuati come contatti stretti del caso confermato COVID-19 il DdP provvederà alla prescrizione della quarantena per i 14 giorni successivi all'ultima esposizione. Per agevolare le attività di contact tracing, il referente scolastico per COVID-19 dovrà:

- fornire l'elenco degli studenti della classe in cui si è verificato il caso confermato; □ fornire l'elenco degli insegnanti/educatori che hanno svolto l'attività di insegnamento all'interno della classe in cui si è verificato il caso confermato;
- fornire elementi per la ricostruzione dei contatti stretti avvenuti nelle 48 ore prima della comparsa dei sintomi e quelli avvenuti nei 14 giorni successivi alla comparsa dei sintomi. Per i casi asintomatici, considerare le 48 ore precedenti la raccolta del campione che ha portato alla diagnosi e i 14 giorni successivi alla diagnosi;
- indicare eventuali alunni/operatori scolastici con fragilità;
- fornire eventuali elenchi di operatori scolastici e/o alunni assenti.

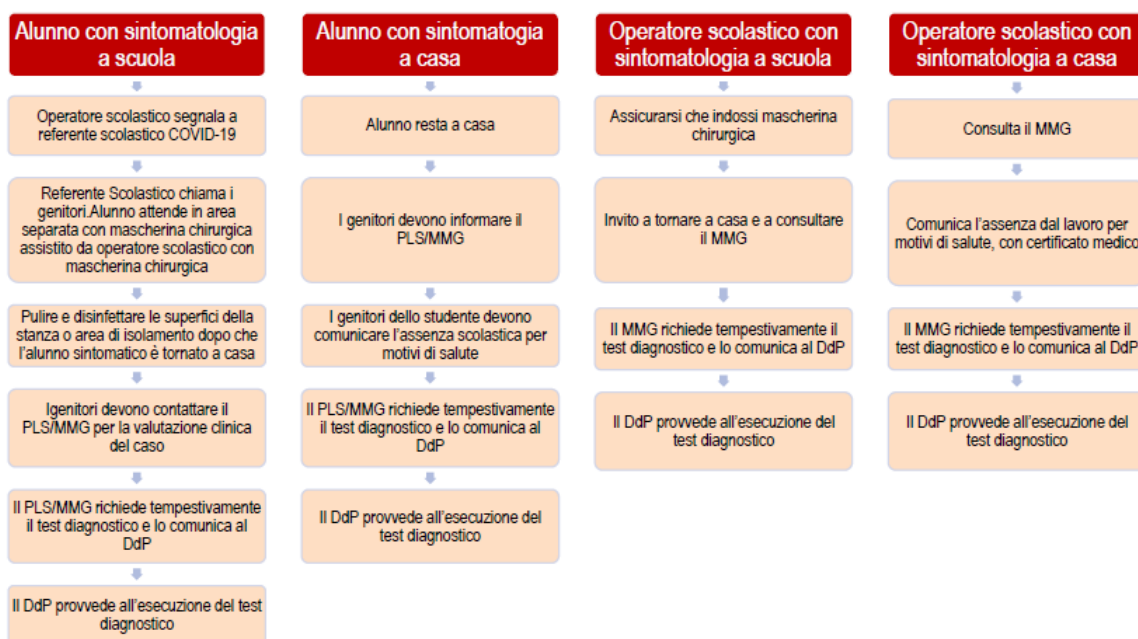
Elementi per la valutazione della quarantena dei contatti stretti e della chiusura di una parte o dell'intera scuola

La valutazione dello stato di contatto stretto è di competenza del DdP e le azioni sono intraprese dopo una valutazione della eventuale esposizione. Se un alunno/operatore scolastico risulta COVID-19 positivo, il DdP valuterà di prescrivere la quarantena a tutti gli studenti della stessa classe e agli eventuali operatori scolastici esposti che si configurino come contatti stretti. La chiusura di una scuola o parte della stessa dovrà essere valutata dal DdP in base al numero di casi confermati e di eventuali cluster e del livello di circolazione del virus all'interno della comunità. Un singolo caso confermato in una scuola non dovrebbe determinarne la chiusura soprattutto se la trasmissione nella comunità non è elevata. Inoltre, il DdP potrà prevedere l'invio di unità mobili per l'esecuzione di test diagnostici presso la struttura scolastica in base alla necessità di definire eventuale circolazione del virus.

Alunno o operatore scolastico contatto stretto di un caso

Si sottolinea che, qualora un alunno o un operatore scolastico risultasse contatto stretto di un caso (ovvero nessun contatto diretto con il caso), non vi è alcuna precauzione da prendere a meno che il contatto stretto del caso non risulti successivamente positivo ad eventuali test diagnostici disposti dal DdP e che quest'ultimo abbia accertato una possibile esposizione

Allegato 1: Schema riassuntivo



18. FIGURE RESPONSABILI

Il responsabile covid-19 per l'osservanza delle misure di prevenzione e protezione è la Dirigente scolastica.

19. ULTERIORI INDICAZIONI PREVISTE NEL DOCUMENTO SCUOLA E NEL PROTOCOLLO D'INTESA

Sono previste, a cura del Dirigente scolastico, tutte le misure organizzative e funzionali, quali regolamento di istituto, patto formativo, ecc.. La Dirigente ha provveduto ad emettere regolamenti e comunicazioni:

- **disposizioni intervento su casi sospetti di contagio da SARS-CoV-2**
- **indicazioni generali e misure precauzionali di contenimento e contrasto del rischio di epidemia COVID – 19;**
- **indicazioni dismissione dispositivi di protezione individuale – a.s. 2020_2021;**
- **operazioni di pulizia e di sanificazione ambienti scolastici _ A.S. 2020_2021;**
- **indicazioni generali e misure precauzionali PERSONALE ESTERNO ALL'ISTITUTO - rischio di epidemia COVID – 19;**
- **REGOLAMENTO AREE DI DISTRIBUZIONE DI BEVANDE E SNACK_ contenimento e contrasto del rischio di epidemia COVID – 19 – A.S. 2020_2021**

20. MISURE DI INTERVENTO IPOTIZZABILI IN RELAZIONE AGLI SCENARI DI CIRCOLAZIONE

Da "Indicazioni strategiche ad interim per la prevenzione e il controllo delle infezioni da SARS-CoV-2 in ambito scolastico (a.s. 2021-2022)" (ISS, MIN. SALUTE, INAIL, MI, ecc.)

Interventi	Zona Bianca	Zona Gialla	Zona Arancione	NOTE
Accesso a scuola consentito solo in caso di: <ul style="list-style-type: none"> • assenza di sintomatologia compatibile con COVID-19 e/o • di temperatura corporea inferiore a 37.5°C (misurata a casa); 	X	X	X	Inoltre, NON è consentito l'accesso a persone poste in quarantena o isolamento domiciliare o che sono state a contatto con persone positive, per quanto di propria conoscenza.

Attività scolastica e didattica della scuola dell'infanzia, della scuola primaria e della secondaria di primo e secondo grado e universitaria svolta in presenza	X	X	X (possibile deroga)	Come da DL 111, 06/08/21, la misura è derogabile esclusivamente in singole istituzioni scolastiche o in quelle presenti in specifiche aree territoriali e con provvedimenti dei Presidenti delle Regioni, delle province autonome di Trento e Bolzano e dei sindaci, adottabili nelle zone arancioni e rosse e in circostanze di eccezionale e straordinaria necessità dovuta all'insorgenza di focolai o al rischio estremamente elevato di diffusione del virus SARS-CoV-2 o di sue varianti. Resta sempre garantita la possibilità di svolgere attività in presenza qualora sia necessario l'uso di laboratori o per mantenere una relazione educativa che realizzi l'inclusione scolastica di alunni con disabilità e con bisogni educativi speciali. Come misura di sistema, tuttavia, gli istituti di scuola secondaria di primo e secondo grado e gli istituti universitari devono essere in condizioni di implementare la didattica a distanza in base alle condizioni epidemiologiche.
Distanziamento tra studenti in situazioni statiche e dinamiche di almeno un metro	X	X	X	Il distanziamento di un metro va rispettato per le scuole primarie e le secondarie sia nelle situazioni statiche che in quelle dinamiche, anche nelle zone bianche. Il distanziamento deve essere osservato anche durante le attività di laboratorio. Laddove non sia possibile mantenere il distanziamento fisico, che è una misura prioritaria per la sicurezza, per la riapertura delle scuole resta fondamentale mantenere le altre misure non farmacologiche di prevenzione, ivi incluso l'obbligo di indossare nei locali chiusi mascherine di tipo chirurgico ¹ .
Didattica a gruppi stabili (sia per i bambini che per gli educatori) nella scuola per l'infanzia	X	X	X	In riferimento ai giochi di contatto e alle attività didattiche, è raccomandata una didattica a gruppi stabili (sia per i bambini che per gli educatori) e particolare attenzione ai dispositivi di protezione del personale scolastico che rimangono quelli previsti per l'a.s. 2020/2021. Per i bambini sotto i sei anni non è previsto l'uso delle mascherine. Garantire un adeguato ricambio d'aria nei luoghi di permanenza tenendo conto delle dimensioni e dell'ampiezza di ambienti e spazi, del numero di bambini ed educatori presenti ² . È necessario prestare particolare attenzione alle modalità di sanificazione degli ambienti ³ .

¹ CTS. Estratto del verbale n. 34 del 12 luglio 2021

² Rapporto COVID ISS 11 2021 "Indicazioni ad interim per la prevenzione e gestione degli ambienti indoor in relazione alla trasmissione dell'infezione da virus SARS-CoV-2 Aggiornamento del Rapporto ISS COVID-19 n. 5/2020 Rev. 2 Gruppo di Lavoro ISS Ambiente e Qualità dell'Aria Indoor".

³ Rapporto COVID ISS 12 2021 Raccomandazioni ad interim sulla sanificazione di strutture non sanitarie nell'attuale emergenza COVID-19

Interventi	Zona Bianca	Zona Gialla	Zona Arancione	NOTE
Distanza di due metri nella zona interattiva della cattedra e tra insegnante e studenti	X	X	X	Si sottolinea che la distanza di due metri tra i banchi e la cattedra del docente va assicurata anche nelle zone bianche.
Uso di mascherine in posizione statica	X	X	X	<p>La mascherina va indossata anche in condizioni statiche (es. seduti al banco) anche in presenza di un distanziamento di almeno un metro.</p> <p>L'uso delle mascherine non è previsto per i bambini sotto i sei anni, per i soggetti con patologie o disabilità incompatibili con l'uso della mascherina.</p> <p>Come da decreto legge n. 111 del 6 agosto 2021 i protocolli e le linee guida possono disciplinare ogni altro aspetto concernente le condizioni di sicurezza relative allo svolgimento delle attività didattiche e scolastiche, ivi inclusa la deroga alle disposizioni di cui al comma 2, lettera a) (protezioni respiratorie), per le classi composte da studenti che abbiano tutti completato il ciclo vaccinale o abbiano un certificato di guarigione in corso di validità. Le università possono derogare alle disposizioni di cui al comma 2, lettera a) (protezioni respiratorie), qualora alle attività didattiche e curriculari partecipino esclusivamente studenti che abbiano completato il ciclo vaccinale o abbiano un certificato di guarigione in corso di validità.</p> <p>Si raccomanda fortemente l'utilizzo di mascherine di tipo chirurgico in ogni situazione.</p> <p>La mascherina chirurgica è indispensabile laddove non sia possibile il distanziamento di almeno un metro.</p>
Uso di mascherine in ambienti chiusi in situazioni dinamiche diverse dalle lezioni di educazione fisica	X	X	X	Si raccomanda l'utilizzo di mascherine di tipo chirurgico.
Uso di mascherine durante lo svolgimento di lezioni di educazione fisica nelle palestre scolastiche	Non necessario	Non necessario	Non necessario	In accordo al DL 111 del 06/08/2021 l'uso della mascherina non è previsto per le attività sportive. Le attività didattiche di educazione fisica/scienze motorie e sportive all'aperto non prevedono l'uso di dispositivi di protezione per gli studenti, ma l'obbligo di distanziamento interpersonale di almeno due metri. Per le stesse attività al chiuso oltre al distanziamento interpersonale di due metri si richiede anche adeguata aerazione
Dispositivo di protezione respiratoria previsto per il personale scolastico	X	X	X	I dispositivi di protezione respiratoria prevedono l'uso della mascherina chirurgica o l'uso di altro dispositivo previsto dal datore di lavoro sulla base della valutazione del rischio.

Interventi	Zona Bianca	Zona Gialla	Zona Arancione	NOTE
Ricambio d'aria frequente	X	X	X	Garantire un adeguato ricambio d'aria nei luoghi di permanenza tenendo conto delle dimensioni e dell'ampiezza di ambienti e spazi, del numero di fruitori presenti, Identificare eventuali ambienti/spazi scarsamente ventilati. L'aerazione degli ambienti/spazi non sostituisce il distanziamento ⁹⁸ .
Sanificazione ordinaria	X	X	X	Sanificazione giornaliera di tutte le superfici ad alta frequenza di contatto e le altre misure previste per a.s. 2020/2021. L'igienizzazione non sostituisce il distanziamento.
Sanificazione straordinaria per casi confermati	X	X	X	La sanificazione straordinaria va effettuata se sono trascorsi 7 giorni o meno da quando la persona positiva ha visitato o utilizzato la struttura; deve essere effettuata applicando le stesse procedure e utilizzando gli stessi prodotti già previsti per la sanificazione ordinaria in ambiente chiuso. Potrà essere effettuata dal personale della scuola già impiegato per le attività di sanificazione ordinaria ⁹⁹ .
Igiene delle mani ed etichetta respiratoria	X	X	X	Per favorire l'igienizzazione delle mani, vanno resi disponibili prodotti reperibili in commercio per la disinfezione delle mani in assenza di acqua e sapone (presidi medico-chirurgici e biocidi autorizzati con azione microbica). Le misure organizzative possono essere le stesse di quelle intraprese per A.S. 2020-2021.
Precauzioni nei momenti a rischio di aggregazione	X	X	X	Negli spazi comuni, aree di ricreazione, corridoi, dovranno essere previsti percorsi che garantiscano il distanziamento tra le persone, limitando gli assembramenti, anche attraverso apposita segnaletica. Laddove possibile, privilegiare le attività all'aperto.
Limitazioni di attività extracurricolari, laboratori, gite, palestre		X	X	
Attività motoria sportiva nelle palestre scolastiche	Individuali e di squadra (specialment e al chiuso, dovrebbero essere privilegiate le attività individuali)	Individuali	individuali	Per l'attività motoria sportiva nelle palestre scolastiche le misure di contenimento si fa riferimento a quelle individuate nel documento CTS del 28 maggio 2020 e richiamate nel Piano Scuola 2020-2021 adottato con D.M. 26 giugno 2020. L'aerazione degli ambienti adibiti a palestre deve essere mantenuta e ottimizzata ⁹⁸ .

Possibilità di utilizzo dei locali scolastici, come le palestre, da parte di soggetti esterni e, nel caso, quali misure adottare	X			Le precauzioni previste per l'A.S. 2020-2021 prevedono di limitare l'utilizzo dei locali della scuola esclusivamente per la realizzazione di attività didattiche. In caso di utilizzo da parte di soggetti esterni dovrà essere assicurata adeguata pulizia e sanificazione dopo ogni uso. Limitazione dovrebbe essere più stringente in caso di situazioni epidemiologiche non favorevoli (es. zona arancione). L'aerazione degli ambienti deve essere in ogni caso mantenuta e ottimizzata ⁹⁸ . In questi casi, l'utilizzo dei locali dovrà seguire le indicazioni previste dal Decreto-legge 23 luglio 2021 ⁸⁹ .
Ingressi contingentati a scuola	X	X	X	Gli ingressi devono essere differenziati logisticamente e/o temporalmente al fine di garantire il distanziamento e ridurre il rischio di assembramento. Per i genitori accompagnatori in aula nelle scuole per l'infanzia valgono le stesse indicazioni previste per l'A.S. 2020-2021.
Monitoraggio della popolazione scolastica attraverso test diagnostici	X	X	X	Ai fini di monitorare la circolazione di SARS-CoV2 tra gli studenti mediante test altamente specifici e sensibili con una buona accettabilità da parte dei genitori
Screening diagnostici allargati negli istituti con almeno due casi. In presenza di un singolo caso verificare la possibilità di allargare lo screening ad almeno il piano dell'edificio scolastico	X	(X) Da valutare in base alle capacità locale	(X) Da valutare in base alle capacità locale	Si propone, laddove fattibile, di allargare gli screening al piano dell'edificio scolastico/intera scuola invece che ai soli contatti stretti. Verificare l'opportunità le capacità delle ASL di sostenere screening estesi, specialmente in presenza di una elevata circolazione del virus (es. zone gialle e arancioni) che potrebbero causare un sovraccarico operativo.
Promozione della vaccinazione degli studenti 12 anni e oltre	X	X	X	Così come previsto da parere del CTS del 12 luglio 2021
Promozione della vaccinazione degli operatori scolastici	X	X	X	Strategie di catch-up da parte delle regioni per recuperare operatori scolastici non ancora vaccinati
Somministrazione delle merende nelle scuole di infanzia	X	X	X	Secondo le indicazioni previste per l'A.S. 2020-2021
Somministrazione dei pasti nei locali delle mense scolastiche	X	X	X	Secondo le indicazioni previste per l'A.S. 2020-2021
Strumenti di contenimento del virus SARS-CoV-2 nella evenienza di casi sospetti e casi confermati in ambito scolastico	X	X	X	Per la gestione dei casi sospetti e dei casi confermati di infezione da SARS-CoV-2 è in corso un aggiornamento del Rapporto Covid ISS n. 58 del 28 agosto 2020 (che prevede, come per l'A.S. 2020-2021, l'individuazione di referenti COVID-19, di disporre di una stanza/ area dedicata per i casi sospetti, di definire protocolli con le ASL territoriali di riferimento). Si rimanda inoltre alla Circolare del Ministero della Salute n. 36254 dell'11 agosto 2021.

21. FORMAZIONE ED INFORMAZIONE

Verrà effettuata l'informazione agli studenti mediante la fornitura di materiale illustrativo sulle norme di prevenzione e protezione da tenere a scuola.

Per i docenti si prevede un corso di formazione a distanza prima dell'inizio delle lezioni.

22. LAVORATORI FRAGILI

Per i lavoratori fragili si fa riferimento alla **circolare n. 13 del 04-09-2020 del Ministero della Salute, di cui ai punti 3.1, 3.2, 3.3 e 4** della suddetta, nonché al paragrafo 1.4 del **Rapporto ISS COVID-19 n. 58/2020 ed ulteriori modifiche ed integrazioni alla luce delle vaccinazioni effettuate.**

Brescia, li 05/11/2021

**Il RSPP
Prof. Antonio Mastropiero**

Antonio Mastropiero

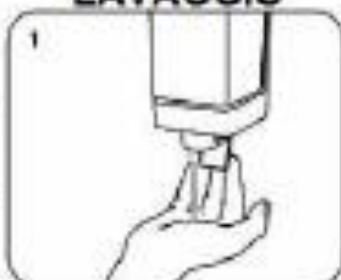
ALLEGATI

TECNICA DI IGIENE DELLE MANI CON ACQUA E SAPONE:

LAVAGGIO



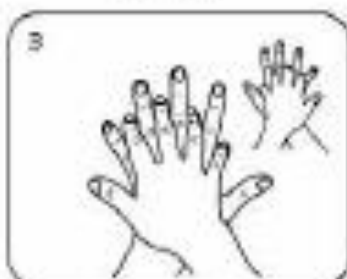
0
Bagnare le mani con l'acqua



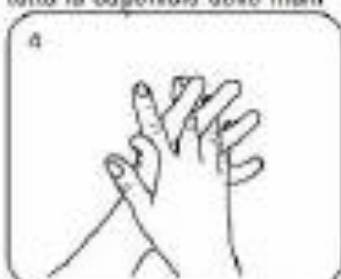
1
Applicare una quantità di sapone sufficiente a coprire tutta la superficie delle mani



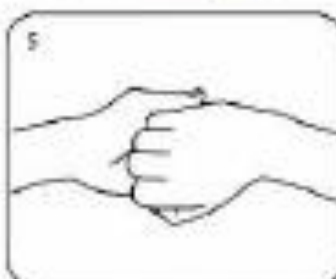
2
Frizionare le mani, palmo contro palmo



3
Il palmo destro sopra il dorso sinistro, intrecciando le dita tra loro e viceversa



4
Palmo contro palmo, intrecciando le dita tra loro



5
Dorso delle dita contro il palmo opposto, tenendo le dita strette tra loro



6
Frizione rotazionale del pollice sinistro stretto nel palmo destro e viceversa



7
Frizionare rotazionale in avanti e indietro con le dita della mano destra strette nel palmo sinistro e viceversa



8
Risciacquare le mani con l'acqua



9
Asciugare accuratamente con una salvietta monouso



10
Usare la salvietta per chiudere il rubinetto



11
...una volta asciutte, le tue mani sono sicure

TECNICA DI IGIENE DELLE MANI CON FORMULAZIONE A BASE ALCOLICA:

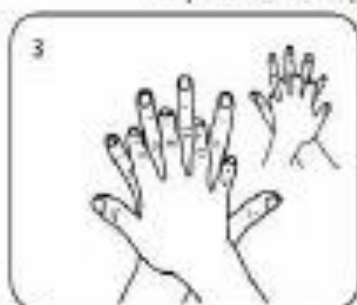
FRIZIONE



Versare nel palmo della mano una quantità di prodotto sufficiente per coprire tutta la superficie delle mani



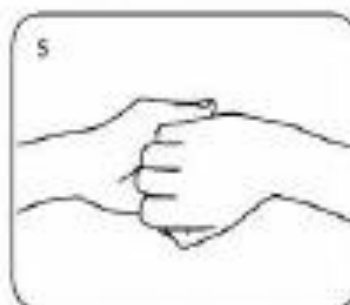
Frizionare le mani, palmo contro palmo



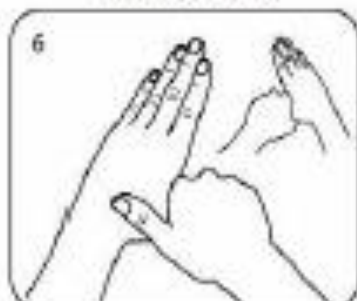
Il palmo destro sopra il dorso sinistro, intrecciando le dita tra loro e viceversa



Palmo contro palmo, intrecciando le dita tra loro



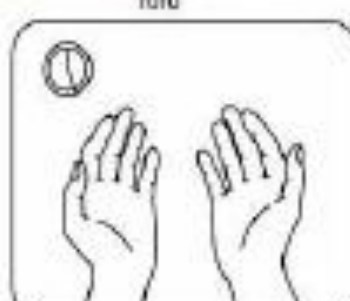
Dorso delle dita contro il palmo opposto, tenendo le dita strette tra loro



Frizione rotazionale del pollice sinistro stretto nel palmo destro e viceversa



Frizionare rotazionale in avanti e indietro con le dita della mano destra strette nel palmo sinistro e viceversa



..... una volta asciutte, le tue mani sono sicure



Come indossare, utilizzare, togliere e smaltire le mascherine nell'uso quotidiano

Attenzione:

Utilizzare le mascherine in modo improprio può rendere il loro uso inutile o addirittura pericoloso. Se decidi di utilizzare una mascherina, segui attentamente le indicazioni sottostanti

1



Prima di indossare una mascherina, lava le mani con un gel a base alcolica o con acqua e sapone

4



Cambia la mascherina non appena diventa umida e non riutilizzarla se pensi che sia stata contaminata

2



Copri bocca e naso con la mascherina e assicurati che la mascherina sia perfettamente aderente al viso

5



Per togliere la mascherina:
- togliila da dietro (non toccare la parte davanti della mascherina)
- scartala immediatamente in un recipiente chiuso
- lava le mani con gel a base alcolica o acqua e sapone

3



Evita di toccare la mascherina mentre la stai utilizzando. Se la tocchi, lava subito le mani

6



Se invece hai una mascherina riutilizzabile, dopo l'uso, lavala in lavatrice a 80°, con sapone, o segui le indicazioni del produttore, se disponibili

Adattato da:

<https://www.who.int/emergencies/diseases/novel-coronavirus-2019/advice-for-public/when-and-how-to-use-masks>



nuovo coronavirus

Come raccogliere e gettare mascherine e guanti monouso

non gettare mai mascherine e guanti per terra
tutela la salute e l'ambiente

a casa

Se sei **POSITIVO** o in quarantena obbligatoria...

- Non differenziare più i rifiuti di casa tua
- Smaltisci mascherine e guanti monouso, come anche la carta per usi igienici e domestici (es. fazzoletti, tovaglioli, carta in rotoli) nei rifiuti indifferenziati.
- Per ulteriore precauzione inserisci mascherine e altri dispositivi monouso usati giornalmente in un sacchetto che, una volta chiuso avendo cura di non comprimerlo, smaltisci poi nel sacco dei rifiuti indifferenziati

Se **NON** sei positivo al tampone e **NON** sei in quarantena...

- A casa continua a fare la raccolta differenziata come hai fatto finora
- Smaltisci mascherine e guanti monouso, come anche la carta per usi igienici e domestici (es. fazzoletti, tovaglioli, carta in rotoli) nei rifiuti indifferenziati.

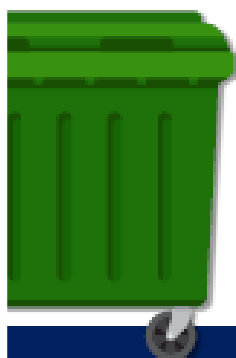


al lavoro

Per le attività lavorative i cui rifiuti sono già assimilati ai rifiuti urbani indifferenziati mascherine e guanti monouso saranno smaltiti come tali.

Per le altre attività si seguiranno le regole vigenti secondo i codici già assegnati.

- Il datore di lavoro dovrà predisporre regole e procedure per indicare ai lavoratori di **NON** gettare i guanti e le mascherine monouso in contenitori non dedicati a questo scopo.
- Dovranno essere presenti contenitori dedicati alla raccolta delle mascherine e dei guanti monouso che minimizzino le possibilità di contatto diretto del lavoratore con rifiuto e contenitore.
- La posizione di ogni contenitore, nonché il contenitore stesso, dovrebbe essere chiaramente identificata.
- I punti di conferimento dovrebbero preferenzialmente essere situati in prossimità delle uscite del luogo di lavoro e comunque in luoghi areati ma protetti dagli agenti atmosferici.
- I contenitori dovranno essere tali da garantire un'adeguata aerazione.
- La frequenza di ricambio dei sacchi interni ai contenitori dipenderà dal numero di mascherine e guanti monouso gettati quotidianamente e dal tipo di contenitori.
- Prima della chiusura del sacco, personale addetto provvederà al trattamento dell'interno del sacco mediante spruzzature manuali (es. 3-4 erogazioni) di idonei prodotti sanificanti.
- Il prelievo del sacco di plastica contenente le mascherine e guanti dovrà avvenire solo dopo chiusura da parte del personale addetto con nastro adesivo o lacci.
- I sacchi opportunamente chiusi saranno da conferire al Gestore se assimilati a rifiuti urbani indifferenziati, e come tali conferiti allo smaltimento diretto secondo le regole vigenti sul territorio di appartenenza.



A cura del Gruppo ISO "Comunicazione Nuovo Coronavirus"
 20 maggio 2020

SCHEDE PULIZIA E SANIFICAZIONE DEI DIVERSI LOCALI PRESENTI IN UN ISTITUTO SCOLASTICO

AULE DIDATTICHE	MATERIALE	DETERGENTE	DISINFETTANTE	GIORNALIERA (una o più volte al giorno)	SETTIMANALE (una o più volte a settimana)	MENSILE	ANNUALE
Vuotatura, pulizia e allontanamento dei cestini e dei contenitori per la carta e di raccolta rifiuti differenziati, ove possibile.	Carrello Sacchi per raccolta differenziata			x			
Scopatura dei pavimenti.	Mop per spolverare, scopa			x			
Detersione dei pavimenti.	Secchi di colore diverso Carrello con sistema mop	x		x			
Lavaggio manuale e disinfezione dei pavimenti.	Secchi di colore diverso Carrello con sistema mop		x	x			
Lavaggio meccanico dei pavimenti.	Lavapavimenti o lavasciuga		x		x		
Spolveratura delle superfici, degli arredi, dei libri o suppellettili	Panni mono uso o riutilizzabili			x			
Sanificazione a fondo di scrivanie, banchi, sedie, armadi, librerie, contenitori, appendiabiti,..	Panni mono uso o riutilizzabili	x	x	x			
Detersione e disinfezione di interruttori, maniglie, punti soggetti alla manipolazione	Panni monouso o riutilizzabili	x	x	x			
Lavaggio lavagne o LIM	Panni monouso o riutilizzabili	x			x		
Pulizia e igienizzazione di caloriferi, condizionatori, bocchette di aerazione, tapparelle avvolgibili, persiane, tende a lamelle verticali.	Aspirapolvere, panno monouso o riutilizzabile, piumino spolverino per caloriferi	x				x	
Lavaggio dei punti luce.	Scala, panno monouso o riutilizzabile, spolverino	x					x
Pulizia vetri e infissi interni.	Scala, tergi vetri, panno	x				x	
Pulizia dei vetri esterni delle finestre e davanzali delle aule.	Scala, tergi vetri, panno						x
Pulizia esterna davanzali, lavaggio terrazzi e balconi.	Aspirapolvere, panno monouso o riutilizzabile, mop, secchi di colore diverso		x			x	
Lavaggio delle pareti lavabili fino ad altezza uomo	Panni monouso o riutilizzabili	x	x		x		

AULE DIDATTICHE	MATERIALE	DETERGENTE	DISINFETTANTE	GIORNALIERA (una o più volte al giorno)	SETTIMANALE (una o più volte a settimana)	MENSILE	ANNUALE
Lavaggio delle pareti lavabili fino al soffitto	Scala, Panni monouso o riutilizzabili	x	x				x
Lavaggio tende	Lavatrice, scala	x					x
Deceratura e inceratura dei pavimenti ⁴	Panno o mop Macchina appropriata	x					x
Manutenzione dei pavimenti cerati e non cerati	Panno o mop	x					x
Ristrutturazione del pavimento in marmo (cristallizzazione).	Macchina appropriata	x					x
Asportazione delle ragnatele ed aspirazione soffitti	Scala, aspirapolvere, panno monouso o riutilizzabile, asta piumino per spolverare						x
Disinfestazione da scarafaggi, formiche, mosche, punteruoli, ragni, zanzare, vespe, farfalline e insetti	Erogatore o diffusore		disinfestante			x	
Pulizia in caso di contaminazione accidentale con secrezioni organiche	Carta assorbente, segatura, secchi di colore diverso Sacchetto dei rifiuti Mop		x	In caso di necessità			

⁴ Se necessario o con l'utilizzo di prodotti adeguati al tipo di materiale

SERVIZI IGIENICI	MATERIALE	DETERGENTE	DISINFETTANTE	GIORNALIERA (una o più volte al giorno)	SETTIMANALE (una o più volte a settimana)	MENSILE	ANNUALE
Sanificazione delle tazze WC/turche e orinatoi, contenitore degli scopini WC e zone adiacenti.	Panni monouso o riutilizzabili diversi da quelli utilizzati nelle altre zone		x	x			
Disincrostazione dei sanitari	Panni monouso o riutilizzabili diversi da quelli utilizzati nelle altre zone		Disincrostante	x			
Vuotatura, pulizia e allontanamento dei cestini e dei contenitori per la carta e di raccolta rifiuti differenziati, ove possibile.	Carrello Sacchi per raccolta differenziata			x			
Ripristino del materiale di consumo dei servizi igienici (sapone, carta igienica, ecc.)	Carrello per trasporto			x			
Pulizia e sanificazione a fondo dei servizi igienici, lavaggio e asciugatura degli specchi presenti, delle attrezzature a uso collettivo, delle rubinetterie e delle zone adiacenti, dei distributori di sapone e carta.	Panni monouso o riutilizzabili	x	x	x			
Lavaggio delle pareti lavabili fino ad altezza uomo	Panni monouso o riutilizzabili, se necessario secchi	x	x		x		
Lavaggio delle pareti lavabili fino al soffitto	Scala, Panni monouso o riutilizzabili, se necessario secchi	x	x				x
Pulizia di interruttori elettrici, maniglie, o comunque tutti i punti che vengono maggiormente toccati.	Panni monouso o riutilizzabili	x	x	x			
Detersione dei pavimenti	Secchi di colore diverso Carrello con sistema mop	x		x			
Lavaggio manuale e disinfezione dei pavimenti.	Secchi di colore diverso Carrello con sistema mop		x	x			
Lavaggio meccanico dei pavimenti.	Lavapavimenti o lavasciuga		x		x		
Pulizia e igienizzazione di caloriferi, condizionatori, bocchette di aerazione, tapparelle avvolgibili, persiane, tende a lamelle verticali e persiane.	Aspirapolvere, panno monouso o riutilizzabile, piumino spolverino per caloriferi	x				x	

SERVIZI IGIENICI	MATERIALE	DETERGENTE	DISINFETTANTE	GIORNALIERA (una o più volte al giorno)	SETTIMANALE (una o più volte a settimana)	MENSILE	ANNUALE
Lavaggio dei punti luce.	Scala, panno monouso o riutilizzabile, spolverino	x					x
Pulizia vetri e infissi interni	Scala, tergi vetri, panno		x			x	
Pulizia dei vetri esterni delle finestre e davanzali delle aule	Scala, tergi vetri, panno						x
Lavaggio tende	Lavatrice, scala	x					x
Asportazione delle ragnatele ed aspirazione soffitti	Scala, aspirapolvere, panno monouso o riutilizzabile, asta piumino per spolverare						x
Pulizia esterna davanzali, lavaggio terrazzi e balconi.	Aspirapolvere, panno monouso o riutilizzabile, mop, secchi di colore diverso		x			x	
Disinfestazione da scarafaggi, formiche, mosche, punteruoli, ragni, zanzare, vespe, farfalline e insetti	Erogatore o diffusore		disinfestante			x	
Pulizia in caso di contaminazione accidentale con materiale organico	Carta assorbente, segatura, secchi di colore diverso Sacchetto dei rifiuti Mop		x	In caso di necessità			

UFFICI	MATERIALE	DETERGENTE	DISINFETTANTE	GIORNALIERA (una o più volte al giorno)	SETTIMANALE (una o più volte a settimana)	MENSILE	ANNUALE
Vuotatura, pulizia e allontanamento dei cestini e dei contenitori per la carta e di raccolta rifiuti differenziati, ove possibile.	Carrello Sacchi per raccolta differenziata			x			
Spolveratura delle superfici e degli arredi.	Panni monouso o riutilizzabili				x		
Spolveratura delle superfici, degli arredi, dei libri o suppellettili	Panni monouso o riutilizzabili			x			
Sanificazione a fondo di scrivanie, sedie, armadi, librerie, contenitori, appendiabiti,...	Panni monouso o riutilizzabili cambiati o lavati per ogni postazione di lavoro	x	x		x		
Pulizia e disinfezione tastiera, mouse, telefono, stampante e fotocopiatrice	Panni monouso o riutilizzabili cambiati o lavati per ogni postazione di lavoro	x	x	x			
Detersione e disinfezione di interruttori, maniglie, punti soggetti alla manipolazione	Panni monouso o riutilizzabili	x					
Scopatura dei pavimenti.	Mop per spolverare, scopa			x			
Detersione dei pavimenti	Secchi di colore diverso Carrello con sistema mop	x		x			
Lavaggio manuale e disinfezione dei pavimenti.	Secchi di colore diverso Carrello con sistema mop		x	x			
Lavaggio meccanico dei pavimenti.	Lavapavimenti o lavasciuga		x		x		
Aspirazione/ battitura tappeti	Aspirapolvere, battitappeto	x				x	
Pulizia e igienizzazione di caloriferi, condizionatori, bocchette di aerazione, tapparelle avvolgibili, persiane, tende a lamelle verticali e persiane.	Aspirapolvere, panno monouso o riutilizzabile, piumino spolverino per caloriferi	x				x	
Lavaggio dei punti luce.	Scala, panno monouso o riutilizzabile, spolverino	x					x
Pulizia vetri e infissi interni	Scala, tergi vetri, panno	x				x	

UFFICI	MATERIALE	DETERGENTE	DISINFETTANTE	GIORNALIERA (una o più volte al giorno)	SETTIMANALE (una o più volte a settimana)	MENSILE	ANNUALE
Pulizia dei vetri esterni delle finestre e davanzali delle aule	Scala, tergi vetri, panno						X
Pulizia esterna davanzali, lavaggio terrazzi e balconi.	Aspirapolvere, panno monouso o riutilizzabile, mop, secchi di colore diverso		X			X	
Lavaggio delle pareti lavabili fino ad altezza uomo	Panni monouso o riutilizzabili	X	X		X		
Lavaggio delle pareti lavabili fino al soffitto	Scala, panni monouso o riutilizzabili	X	X				X
Lavaggio tende	Lavatrice, scala	X					X
Deceratura e inceratura dei pavimenti ⁵	Panno o mop Macchina appropriata	X					X
Manutenzione dei pavimenti cerati e non cerati	Panno o mop	X					X
Ristrutturazione del pavimento in marmo (cristallizzazione).	Macchina appropriata	X					X
Asportazione delle ragnatele ed aspirazione soffitti	Scala, aspirapolvere, panno monouso o riutilizzabile, asta piumino per spolverare						X
Disinfestazione da scarafaggi, formiche, mosche, punteruoli, ragni, zanzare, vespe, farfalline e insetti	Erogatore o diffusore		disinfestante			X	
Pulizia in caso di contaminazione accidentale con secrezioni organiche	Carta assorbente, segatura, secchi di colore diverso Sacchetto dei rifiuti Mop		X	In caso di necessità			

⁵ Se necessario o con l'utilizzo di prodotti adeguati al tipo di materiale

PALESTRE E SPOGLIATOI	MATERIALE	DETERGENTE	DISINFETTANTE	GIORNALIERA (una o più volte al giorno)	SETTIMANALE (una o più volte a settimana)	MENSILE	ANNUALE
Vuotatura, pulizia e allontanamento dei cestini e dei contenitori per la carta e di raccolta rifiuti differenziati, ove possibile.	Carrello Sacchi per raccolta differenziata			x			
Lavaggio cestini gettacarte, al bisogno e comunque almeno una volta a settimana	Panni monouso o riutilizzabili		x		x		
Scopatura dei pavimenti degli spogliatoi e della palestra	Mop per spolverare, scopa			x			
Pulizia di tutti i pavimenti (comprese scale, pianerottoli e servizi igienici) di palestra e spogliatoi	Secchi di colore diverso Carrello con sistema mop distinti per area	x		x			
Detersione dei pavimenti	Secchi di colore diverso Carrello con sistema mop	x		x			
Lavaggio manuale e disinfezione dei pavimenti.	Secchi di colore diverso Carrello con sistema mop		x	x			
Lavaggio meccanico dei pavimenti.	Lavapavimenti o lavasciuga		x		x		
Pulizia tribune o gradoni per spettatori	Secchi di colore diverso e mop	x		x			
Disinfezione tribune o gradoni per spettatori	Secchi di colore diverso e mop		x		Settimanale o dopo uso per evento		
Sanificazione delle tazze WC/turche e orinatoi, contenitore degli scopini WC e zone adiacenti.	Panni monouso o riutilizzabili differenziati dalle altre aree		x	x			
Pulizia e sanificazione a fondo dei servizi igienici, piatti doccia, rubinetti, lavaggio e asciugatura degli specchi presenti, delle attrezzature a uso collettivo, delle rubinetterie e delle zone adiacenti, dei distributori di sapone e carta	Panni monouso o riutilizzabili differenziati dalle altre aree		x	x			
Lavaggio delle pareti lavabili fino ad altezza uomo	Panni monouso o riutilizzabili	x	x		x		
Lavaggio delle pareti lavabili fino al soffitto	Scala, panni monouso o riutilizzabili	x	x				x
Ripristino del materiale di consumo dei servizi igienici (sapone, carta igienica, ecc.)	Carrello per trasporto	x					

PALESTRE E SPOGLIATOI	MATERIALE	DETERGENTE	DISINFETTANTE	GIORNALIERA (una o più volte al giorno)	SETTIMANALE (una o più volte a settimana)	MENSILE	ANNUALE
Pulizia con panni umidi delle attrezzature della palestra.	Panni monouso o riutilizzabili, scala	x		x			
Disinfezione attrezzature della palestra (quadro svedese, pertica, reti, palloni, materassini, materasso, cavallo, cavallina per ginnastica, coni, cerchi, pedane, parallele, eccetera)	Panni monouso o riutilizzabili, scala		x		x		
Pulizia e disinfezione di interruttori elettrici, maniglie, ringhiere, corrimano o comunque tutti i punti che vengono maggiormente toccati.	Panni monouso o riutilizzabili		x	x			
Spolveratura delle superfici, degli arredi, dei libri o suppellettili	Panni monouso o riutilizzabili			x			
Sanificazione a fondo di scrivanie, sedie, panche, contenitori, armadietti, appendiabiti,..).	Panni monouso o riutilizzabili	x	x	x			
Detersione e disinfezione di interruttori, maniglie, punti soggetti alla manipolazione	Panni monouso o riutilizzabili	x	x	x			
Eliminazione di macchie e impronte da porte, porte a vetri e sportelli.	Panni monouso o riutilizzabili	x			x		
Pulizia bacheca	Panni monouso o riutilizzabili	x				x	
Pulizia tabellone segnapunti	Panni monouso o riutilizzabili	x					x
Aspirazione/ battitura pavimenti tessili, stuoie e zerbini.	Aspirapolvere o battitappeto	x	x		x		
Pulizia porte, portoni, cancelli	Panni monouso o riutilizzabili	x	x		x		
Pulizia e igienizzazione di caloriferi, condizionatori, bocchette di aerazione, tapparelle avvolgibili, persiane, tende a lamelle verticali e persiane.	Aspirapolvere, panno monouso o riutilizzabile, piumino spolverino per caloriferi	x				x	
Lavaggio dei punti luce.	Scala, panno monouso o riutilizzabile, spolverino	x					x
Pulizia vetri e infissi interni	Scala, tergi vetri, panno	x				x	
Pulizia dei vetri esterni delle finestre e davanzali delle aule	Scala, tergi vetri, panno						x

PALESTRE E SPOGLIATOI	Materiale	DETERGENTE	DISINFETTANTE	GIORNALIERA (una o più volte al giorno)	SETTIMANALE (una o più volte a settimana)	MENSILE	ANNUALE
Pulizia esterna davanzali, lavaggio terrazzi e balconi.	Aspirapolvere, panno monouso o riutilizzabile, mop, secchi di colore diverso		x			x	
Lavaggio tende	Lavatrice, scala	x					x
Manutenzione dei pavimenti in legno, linoleum, ceramica, ecc	Panno o mop	x					x
Asportazione delle ragnatele ed aspirazione soffitti	Scala, aspirapolvere, panno monouso o riutilizzabile, asta piumino per spolverare						x
Disinfestazione da scarafaggi, formiche, mosche, punteruoli, ragni, zanzare, vespe, farfalline e insetti	Erogatore o diffusore		disinfestante			x	
Pulizia in caso di contaminazione accidentale con secrezioni organiche	Carta assorbente, segatura, secchi di colore diverso Sacchetto dei rifiuti Mop		x	In caso di necessità			

AREE ESTERNE	MATERIALE	DISINFETTANTE	GIORNALIERA (una o più volte al giorno)	SETTIMANALE (una o più volte a settimana)	MENSILE	ANNUALE
Vuotatura, pulizia e allontanamento dei cestini e dei contenitori per la carta e di raccolta rifiuti differenziati, ove possibile.	Carrello Sacchi per raccolta differenziata			x		
Eliminare i rifiuti, quali carta o cartoni, sacchetti, foglie, bottiglie, mozziconi di sigaretta e rifiuti grossolani in genere dai piazzali, dai viali, dai passaggi, dalle scale e dalle zone di rimessaggio	Scope, rastrelli, soffiatore o aspiratore foglie, tritafoglie (ove possibile)				x	
Pulizia e disinfezione di cancelli, ringhiere, maniglie, corrimani, interruttori, rubinetti, carrelli, tubi	Panni monouso o riutilizzabili				x	
Pulizia dei pavimenti e gradini	Scopa, se il materiale lo consente, panno o mop					
Rimozione eventuali macchie d'olio da automezzi	Segatura, sgrassatore					A necessità
Lavaggio meccanico dei pavimenti.	Lavapavimenti o lavasciuga		x		x	
Spolveratura delle superfici e degli arredi esterni (panche, panchine)	Panni monouso o riutilizzabili				x	
Ripristino pavimentazione	Materiale di ripristino					x
Aspirazione/ battitura pavimenti tessili, stuoie e zerbini.	Aspirapolvere o battitappeto	x	x		x	
Asportazione delle ragnatele ed aspirazione soffitti da eventuali coperture	Scala, aspirapolvere, panno monouso o riutilizzabile, asta piumino per spolverare	x				
Pulizia bacheca	Panni monouso o riutilizzabili	x				x
Pulizia porte, portoni, cancelli	Panni monouso o riutilizzabili	x	x		x	
Pulizia e disinfezione attrezzi ginnici esterni di uso comune	Panni monouso o riutilizzabili		x	x		

AREE ESTERNE	MATERIALE	DISINFETTANTE	GIORNALIERA (una o più volte al giorno)	SETTIMANALE (una o più volte a settimana)	MENSILE	ANNUALE
Pulizia attrezzi ginnici che non prevedono soventi contatti (canestro, ostacoli, pali o sostegni reti)	Panni monouso o riutilizzabili Scala		x		x	
Taglio siepi, fronde alberi, erba, ecc.	Attrezzatura da giardinaggio					x
Lavaggio dei punti luce.	Scala, panno monouso o riutilizzabile, spolverino	x				
Ristrutturazione del pavimento in marmo (cristallizzazione).	Macchina appropriata	x				
Disinfestazione da scarafaggi, formiche, mosche, punteruoli, ragni, zanzare, vespe, farfalline e insetti	Erogatore o diffusore	disinfestante				x
Pulizia in caso di contaminazione accidentale con secrezioni organiche	Carta assorbente, segatura, secchi di colore diverso Sacchetto dei rifiuti Secchio con sistema Mop		x	In caso di necessità		

CORRIDOI E SPAZI COMUNI	MATERIALE	DETERGENTE	DISINFETTANTE	GIORNALIERA (una o più volte al giorno)	SETTIMANALE (una o più volte a settimana)	MENSILE	ANNUALE
Vuotatura, pulizia e allontanamento dei cestini e dei contenitori per la carta e di raccolta rifiuti differenziati, ove possibile.	Carrello Sacchi per raccolta differenziata			x			
Scopatura dei pavimenti.	Mop per spolverare, scopa			x			
Detersione dei pavimenti, delle scale	Secchi di colore diverso Carrello con sistema mop	x		x			
Lavaggio manuale e disinfezione dei pavimenti.	Secchi di colore diverso Carrello con sistema mop		x	x			
Lavaggio meccanico dei pavimenti.	Lavapavimenti o lavasciuga		x		x		
Spolveratura delle superfici, degli arredi, dei libri o suppellettili	Panni monouso o riutilizzabili			x			
Sanificazione a fondo di scrivanie, sedie e appendiabiti nei corridoi in portineria, in sala professori	Panni monouso o riutilizzabili	x	x	x			
Pulizia e sanificazione vetri portineria	Panni monouso o riutilizzabili	x	x	x			
Pulizia e disinfezione interna ed esterna armadietti per il materiale o armadietti ad uso personale da parte di studenti o docenti	Panni monouso o riutilizzabili	x	x			x	
Detersione e disinfezione di interruttori, maniglie, ringhiere, appendiabiti, estintori, punti soggetti alla manipolazione	Panni monouso o riutilizzabili		x		x		
Pulizia bacheca e targhe	Panni monouso o riutilizzabili	x				x	
Pulizia e sanificazione distributori snack e bevande calde	Panni monouso o riutilizzabili	x	x	x			
Pulizia e igienizzazione di caloriferi, condizionatori, bocchette di aerazione, tapparelle avvolgibili, persiane, tende a lamelle verticali e persiane.	Aspirapolvere, panno monouso o riutilizzabile, piumino spolverino per caloriferi	x				x	
Lavaggio dei punti luce.	Scala, panno monouso o riutilizzabile, spolverino	x					x
Pulizia vetri e infissi interni	Scala, tergi vetri, panno	x				x	

CORRIDOI E SPAZI COMUNI	Materiale	DETERGENTE	DISINFETTANTE	GIORNALIERA (una o più volte al giorno)	SETTIMANALE (una o più volte a settimana)	MENSILE	ANNUALE
Pulizia dei vetri esterni delle finestre e davanzali delle aule	Scala, tergi vetri, panno						X
Pulizia esterna davanzali, lavaggio terrazzi e balconi.	Aspirapolvere, panno monouso o riutilizzabile, mop, secchi di colore diverso		X			X	
Lavaggio delle pareti lavabili fino ad altezza uomo	Panni monouso o riutilizzabili	X	X		X		
Lavaggio delle pareti lavabili fino al soffitto	Scala, panni monouso o riutilizzabili	X	X				X
Lavaggio tende	Lavatrice, scala	X					X
Deceratura e inceratura dei pavimenti ⁶	Panno o mop Macchina appropriata	X					X
Manutenzione dei pavimenti cerati e non cerati	Panno o mop	X					X
Ristrutturazione del pavimento in marmo (cristallizzazione).	Macchina appropriata	X					X
Asportazione delle ragnatele ed aspirazione soffitti	Scala, aspirapolvere, panno monouso o riutilizzabile, asta piumino per spolverare						X
Disinfestazione da scarafaggi, formiche, mosche, punteruoli, ragni, zanzare, vespe, farfalline e insetti	Erogatore o diffusore		disinfestante			X	
Pulizia in caso di contaminazione accidentale con secrezioni organiche	Carta assorbente, segatura, secchi di colore diverso Sacchetto dei rifiuti Mop			X	In caso di necessità		

⁶ Se necessario o con l'utilizzo di prodotti adeguati al tipo di materiale

BIBLIOTECHE E SALE STUDIO (Ipotizzando un uso frequente)	MATERIALE	DETERGENTE	DISINFETTANTE	GIORNALIERA (una o più volte al giorno)	SETTIMANALE (una o più volte a settimana)	MENSILE	ANNUALE
Vuotatura, pulizia e allontanamento dei cestini e dei contenitori per la carta e di raccolta rifiuti differenziati, ove possibile.	Carrello Sacchi per raccolta differenziata			x			
Scopatura dei pavimenti.	Mop per spolverare, scopa			x			
Detersione dei pavimenti	Secchi di colore diverso Carrello con sistema mop	X		x			
Lavaggio manuale e disinfezione dei pavimenti.	Secchi di colore diverso Carrello con sistema mop		x	x			
Lavaggio meccanico dei pavimenti.	Lavapavimenti o lavasciuga		x		x		
Spolveratura delle superfici, degli arredi o suppellettili	Panni mono uso o riutilizzabili			x			
Aspirazione/ battitura tappeti	Aspirapolvere, battiscopa	X				x	
Spolveratura dei libri	Panno, spolverino					x	
Sanificazione a fondo di scrivanie, tavoli, sedie, contenitori, appendiabiti,...	Panni monouso o riutilizzabili	X	x	x			
Detersione e disinfezione di interruttori, maniglie, punti soggetti alla manipolazione	Panni monouso o riutilizzabili	x	x	x			
Pulizia e igienizzazione di caloriferi, condizionatori, bocchette di aerazione, tapparelle avvolgibili, persiane, tende a lamelle verticali e persiane.	Aspirapolvere, panno monouso o riutilizzabile, piumino spolverino per caloriferi	x				x	
Lavaggio dei punti luce.	Scala, panno monouso o riutilizzabile, spolverino	x					x
Pulizia vetri e infissi interni	Scala, tergi vetri, panno	x				x	
Pulizia dei vetri esterni delle finestre e davanzali delle aule	Scala, tergi vetri, panno						x
Pulizia esterna davanzali, lavaggio terrazzi e balconi.	Aspirapolvere, panno monouso o riutilizzabile, mop, secchi di colore diverso		x			x	
Lavaggio tende	Lavatrice, scala	x					x

BIBLIOTECHE E SALE STUDIO (ipotizzando un uso frequente)	MATERIALE	DETERGENTE	DISINFETTANTE	GIORNALIERA (una o più volte al giorno)	SETTIMANALE (una o più volte a settimana)	MENSILE	ANNUALE
Asportazione delle ragnatele ed aspirazione soffitti	Scala, aspirapolvere, panno monouso o riutilizzabile, asta piumino per spolverare						x
Disinfestazione da scarafaggi, formiche, mosche, punteruoli, ragni, zanzare, vespe, farfalline e insetti	Erogatore o diffusore		disinfestante			x	
Pulizia in caso di contaminazione accidentale con secrezioni organiche	Carta assorbente, segatura, secchi di colore diverso Sacchetto dei rifiuti Mop		x	In caso di necessità			

LABORATORI	MATERIALE	DETERGENTE	DISINFETTANTE	GIORNALIERA (una o più volte al giorno)	SETTIMANALE (una o più volte a settimana)	MENSILE	ANNUALE
Vuotatura, pulizia e allontanamento dei cestini e dei contenitori per la carta e di raccolta rifiuti differenziati, ove possibile.	Carrello Sacchi per raccolta differenziata			x			
Lavaggio cestini gettacarte, al bisogno e comunque almeno una volta a settimana	Panni monouso o riutilizzabili		x		x		
Scopatura a secco o a umido dei pavimenti in base alla tipologia di rifiuto da togliere (trucioli di metallo, trucioli di legno, capelli, prodotti alimentari, sostanze chimiche, ecc.)	Scopa o mop In caso di liquidi, prima materiale assorbente quale carta, segatura ...			x dopo o durante l'uso			
Pulizia di tutti i pavimenti dei laboratori scegliendo il detergente in base alla tipologia di sporco	Secchi di colore diverso Carrello con sistema mop e distinti per area	x		x			
Disinfezione dei pavimenti	Secchi di colore diverso Carrello con sistema mop		x		x		
Lavaggio manuale e disinfezione dei pavimenti.	Secchi di colore diverso Carrello con sistema mop		x	x			
Lavaggio meccanico dei pavimenti.	Lavapavimenti o lavasciuga		x		x		
Lavaggio delle pareti lavabili fino ad altezza uomo	Panni monouso o riutilizzabili	x	x		x		
Lavaggio delle pareti lavabili fino al soffitto	Scala, panni monouso o riutilizzabili	x	x				x
Pulizia delle macchine, apparecchiature, dispositivi ed attrezzature specifiche di ogni specifico laboratorio (dopo l'uso con il metodo più adeguato alla tipologia di macchina ed alla tipologia di sporco) occorre rimuovere le sporco e disinfettare i punti di presa o di contatto	Panni monouso o riutilizzabili, scala	x	x	x			
Disinfezione delle macchine, apparecchiature, dispositivi ed attrezzature di laboratorio che comportano il contatto con parti del corpo (telefoni, tastiere, mouse, tecnografi, microfoni, cuffie, strumenti musicali, leggi, eccetera)	Panni monouso o riutilizzabili, scala		x	x			

LABORATORI	MATERIALE	DETERGENTE	DISINFETTANTE	GIORNALIERA (una o più volte al giorno)	SETTIMANALE (una o più volte a settimana)	MENSILE	ANNUALE
Pulizia e disinfezione di interruttori, pulsanti, maniglie comunque tutti i punti che vengono maggiormente toccati.	Panni monouso o riutilizzabili		x	x			
Pulizia e sanificazione di tavoli, scrivanie, banconi, sedie, panche, contenitori, armadietti, appendiabiti,..).	Panni monouso o riutilizzabili	x	x	x			
Pulizia porte, portoni, sportelli	Panni monouso o riutilizzabili	x	x		x		
Pulizia e igienizzazione di caloriferi, condizionatori, bocchette di aerazione, tapparelle avvolgibili, persiane, tende a lamelle verticali e persiane.	Aspirapolvere, panno monouso o riutilizzabile, piumino spolverino per caloriferi	x				x	
Lavaggio dei punti luce.	Scala, panno monouso o riutilizzabile, spolverino	x					x
Pulizia vetri e infissi interni	Scala, tergi vetri, panno	x				x	
Pulizia dei vetri esterni delle finestre e davanzali delle aule	Scala, tergi vetri, panno						x
Pulizia esterna davanzali, lavaggio terrazzi e balconi.	Aspirapolvere, panno monouso o riutilizzabile, mop, secchi di colore diverso		x			x	
Lavaggio tessuti, coperture, lenzuola, camici	Lavatrice, scala	x	x	x			
Lavaggio tende	Lavatrice, scala	x					x
Asportazione delle ragnatele ed aspirazione soffitti	Scala, aspirapolvere, panno monouso o riutilizzabile, asta piumino per spolverare						x
Disinfestazione da scarafaggi, formiche, mosche, punteruoli, ragni, zanzare, vespe, farfalline e insetti	Erogatore o diffusore		disinfestante			x	
Pulizia in caso di contaminazione accidentale con secrezioni organiche	Carta assorbente, segatura, secchi di colore diverso Sacchetto dei rifiuti Mop		x	In caso di necessità			